

Nissafors Bruk på 1900-talet

Fideikommisset övergår till annan släkt

Salomon Löfvenskiöld saknade barn och därmed arvingar. Vid 82 års ålder planerade han ett giftermål, men den unga bruden dog vid den andra lysningsdagen. Därmed var det svårt att rädda kvar fideikommisset i den Löfvenskiöldska familjen. En successiv nedläggning av bruket påbörjades och Salomon d.y. dog 1892. Samuel Löfvenskiölds aning som uttrycktes i sitt testamente "att den tid kunde komma då bruket icke bär sig, får läggas ned eller åtminstone drivas med så ynkelig utkomst, att man tröskar bara halmen", besannades nu.

Den närmaste fideikommissarvingen var friherre Gustav Lejonhufvud. Han dog redan 1898 och sonen baron Erik Lejonhufvud tog över. Erik flyttade till London och intresset för bruket var mycket litet, för att inte säga obefintligt. Smederna som arrenderade smedjan efter Salomons död la ner sin verksamhet 1906. Förvaltare tog över driften, samtidigt som byggnader revs efter hand.



Förvaltaren Gustaf Lord framför Corps de Logi, någon gång under 1900-talets första hälft.

Gustaf Lord förvaltare från 1906

Då Erik flyttar till London arrenderar han ut fallet på 49 år till sin förvaltare, Gustaf Lord, som börjar bygga en trämassfabrik nedanför fallet, ungefär mittemot tee på 9:ans hål på västra banan, men på den östra sidan av Nissan. Samtidigt rivs smedjan, tullkvarnen på den västra sidan (numera ruinen) och växthusen där golfbanan numera gränsar mot naturreservatet Ettö och som kallades Södra Lyckan.



Anläggningarna runt Baronavillan utstrålade välstånd. Här en fontän där förvaltaren Gustaf Lord poserar framför. I bakgrunden syns en del av Hammarsjön och till vänster den kulle som vi idag spelar över på 18:e hålet, då skogsbevuxet.

Trämassefabriken, eller träsliperiet som det också kallas, producerade trämassa genom att mala 50 cm långa trästockarna mellan stora stenar. Arrendet utgick 1956 och då upphörde verksamheten vid sliperiet. Byggnaden revs kort därefter och kvar idag finns endast en del av grunden och en stor järnring vid intaget för vattnet som drev maskineriet.

En stor vattenränna fanns också uppbyggt för att föra fram vattnet till en turbin. Rester av rännans fundament kan skönjas i terrängen från fallet ned till sliperiet. Turbinerna måste rensas ibland, bland annat från ål som fastnat och klippts sönder i turbinen. Älkistor fanns på den tiden i Nissan.

Fideikommisset avvecklas och KF tar över

1938 köpte Kooperativa Förbundet (KF) fallrättigheterna och marken på båda sidor om fallet för att få plats med industriverksamhet och bostäder, som man uttryckte det. Albin Johansson, dåvarande chef för KF drev denna linje, men dog innan planerna hann sättas i verket.

Planerna att anlägga en kraftstation vid fallet och utnyttja kraften för industriverksamhet förverkligades således inte,

trots påtryckningar från Gnosjö kommun och en uppvakning hos regeringen. Svenska Gummifabriken AB hade tankar på att överföra kraften istället till Gislaved, men eftersom något kraftverk aldrig byggdes så dog även dessa planer. Bland annat ansåg man att det var för dyrt att bygga egna ledningar för att överföra den kraft det kunde bli fråga om. Idag kan istället golfarna njuta av den idyll som lämnades kvar efter att all verksamhet på bruket hade upphört.



Baronavillan blir semesterhem

Villan användes som flyktingläger 1943-1945 för danska och ungerska, judiska flyktingar innan den några år senare gjordes till semesterhem för KF-anställda. Kostnaderna för att driva verksamheten blev dock för stora och när en rapport från en inspektion visade att röta uppstått i bjälklaget togs ett beslut att riva villan, vilket skedde 1963, alltså bara 5 år innan golfklubben startade. Marken såldes för en krona till golfklubben, men fallrättigheterna innehåser numera av Stiftelsen Isabergstoppen med Gislaveds och Gnosjö kommuner som delägare.



ISABERG

GISLAVEDS
KOMMUN

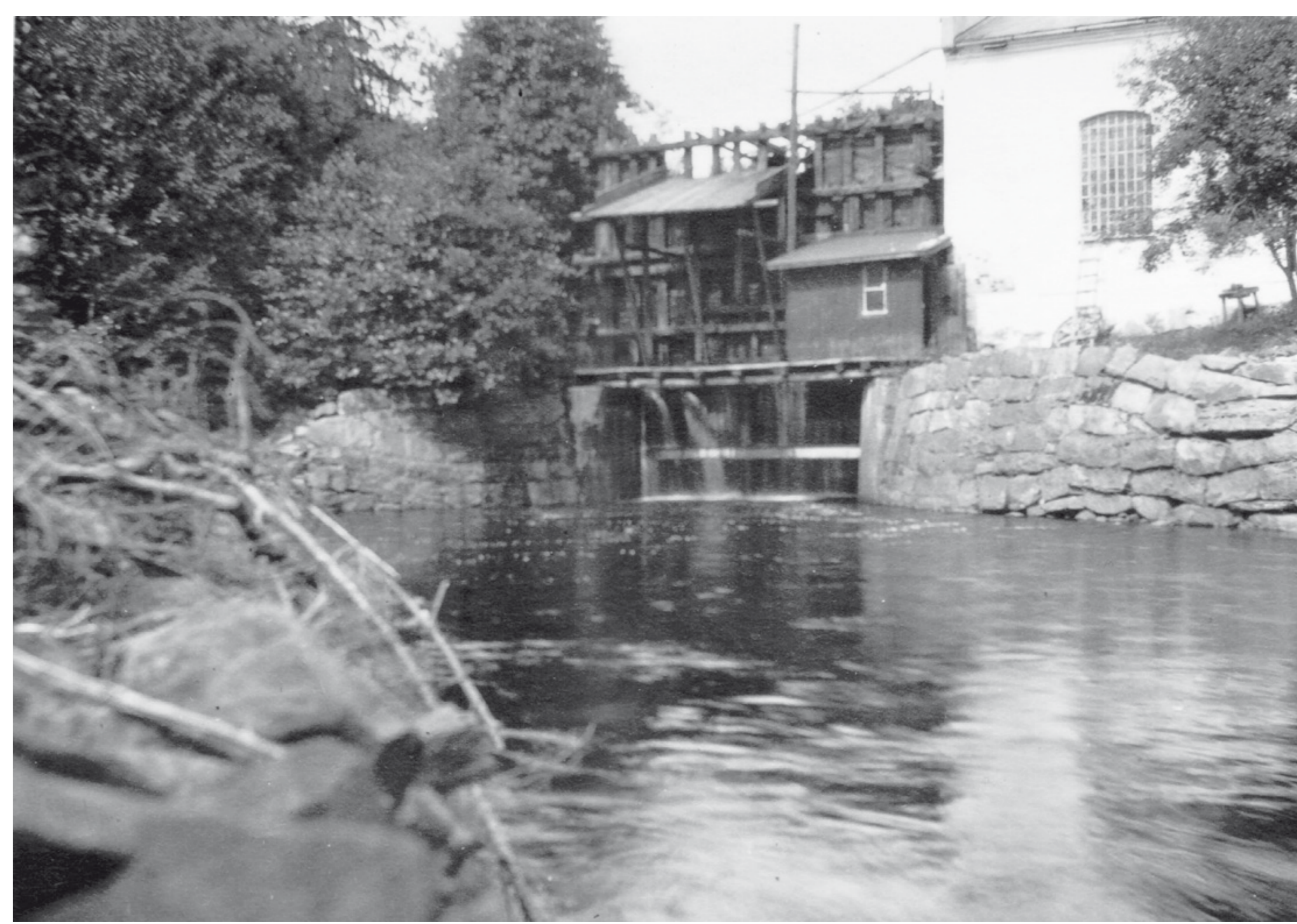
GNOSJÖ
kommun



Träsliperiet och tillhörande vattenränna. I bakgrunden syns den tidigare träbron över Nissan.

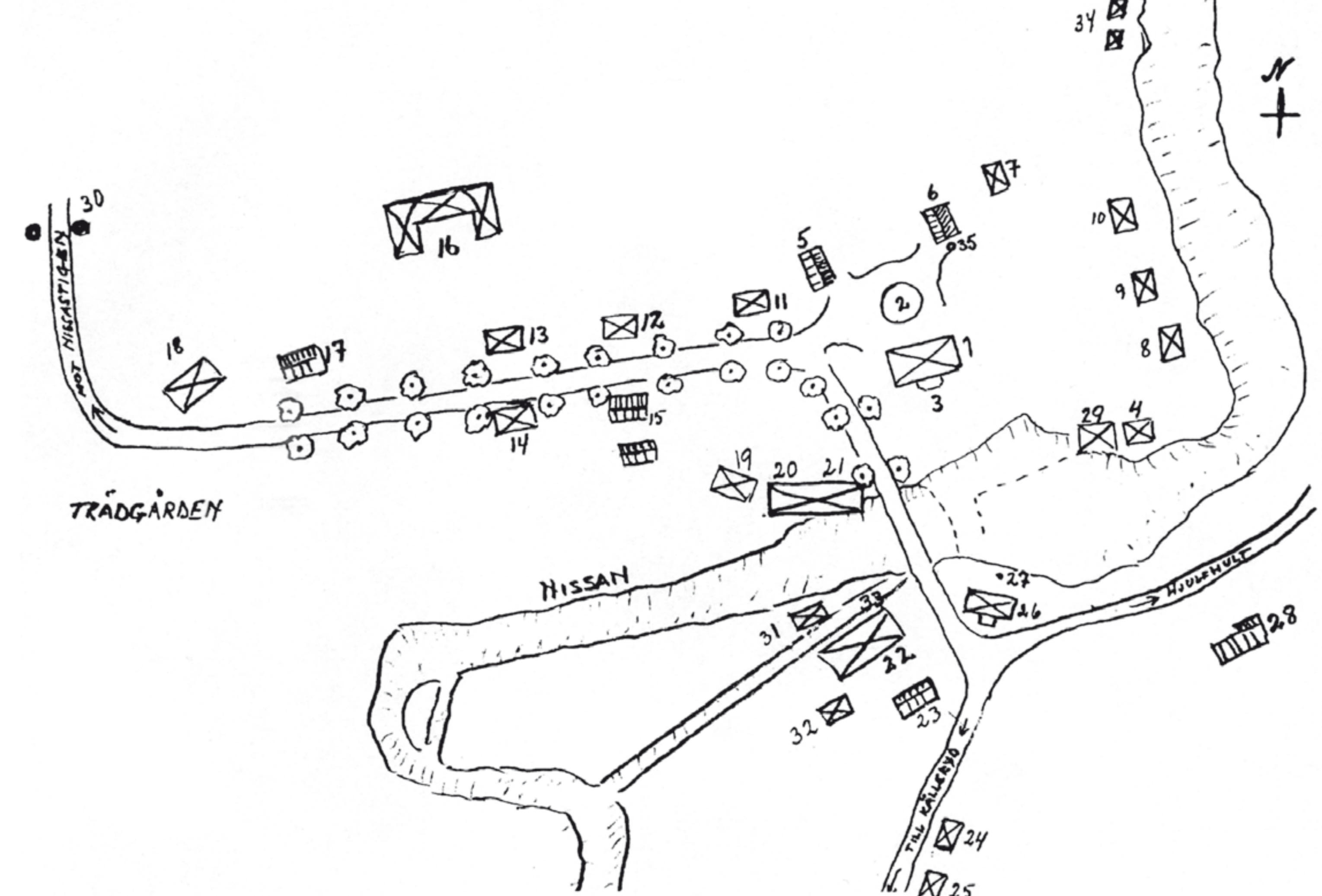
Ny bro 1970

1964 rasade den gamla träbron över Nissan och den nuvarande brons byggnation påbörjades med invigning 1970.



Turbinsumpen och avloppet vid träsliperiet, som syns till höger i bilden, tagen 1933.

Byggnader i Nissafors Bruk omkring 1880.



- Anteckningar från ett besök på Nissafors Bruk den 16 september 1951. Siffrorna anger de olika byggnader, som enligt uppgift av Josef Johansson, Ingemarsgården, och Salomon Johansson, Skattegården, fanns här omkring 1870-1880-talen.
- 1 Corps de logi
 - 2 Fontän
 - 3 Vinterträdgården
 - 4 Hovmarskalkens svinhus och personalens avträde
 - 5 Västra flygeln - postkontor, bageri m.m.
 - 6 Högra flygeln - sädesmagasin
 - 7 Hertskaipets mekaniserade avträde
 - 8 Badhus
 - 9, 10, 12, 13, 14, 15, 24, 25 Bostäder
 - 11 Snickareverkstad
 - 16 Ladugården
 - 17 Trädgårdsmästarens bostad
 - 18 Växthus
 - 19 Kvarn
 - 20 Såg
 - 21 Kvarn
 - 22 Smedjan
 - 23 Järnbod
 - 26 Kontor
 - 27 Svarfipålen
 - 28 Förvaltarebostad
 - 29 Tvätthuset
 - 30 "Gröna port"
 - 31 "Labbyt" - Smeddrängarnas bostad
 - 32 Gnistugn
 - 33 Här var sumpen

Nedtecknat av Bror Mårtensson

Ann-Britts tillägg:

- 34 Smedbostäder
(Vid en promenad runt på golfbanan i början av 1970-talet berättade min far, Hårad Gustavsson, och hans barndomsvän Olof Thoursie att det låg smedbostäder strax till höger om gattet på Ettan Västra, invid stengårdsgården. Bl.a. lär någon av smederna Schultz samt smeden Ludvig Lekman ha bott där).
- 35 Kvarnen med inskription "Gustafsson 1903". Alfred Gustafsson, min farfar, var mjölnare på Nissafors Bruk under åren 1901-1911. Familjen bodde i det hus som har beteckningen 24, där John Gerrard nu bor.



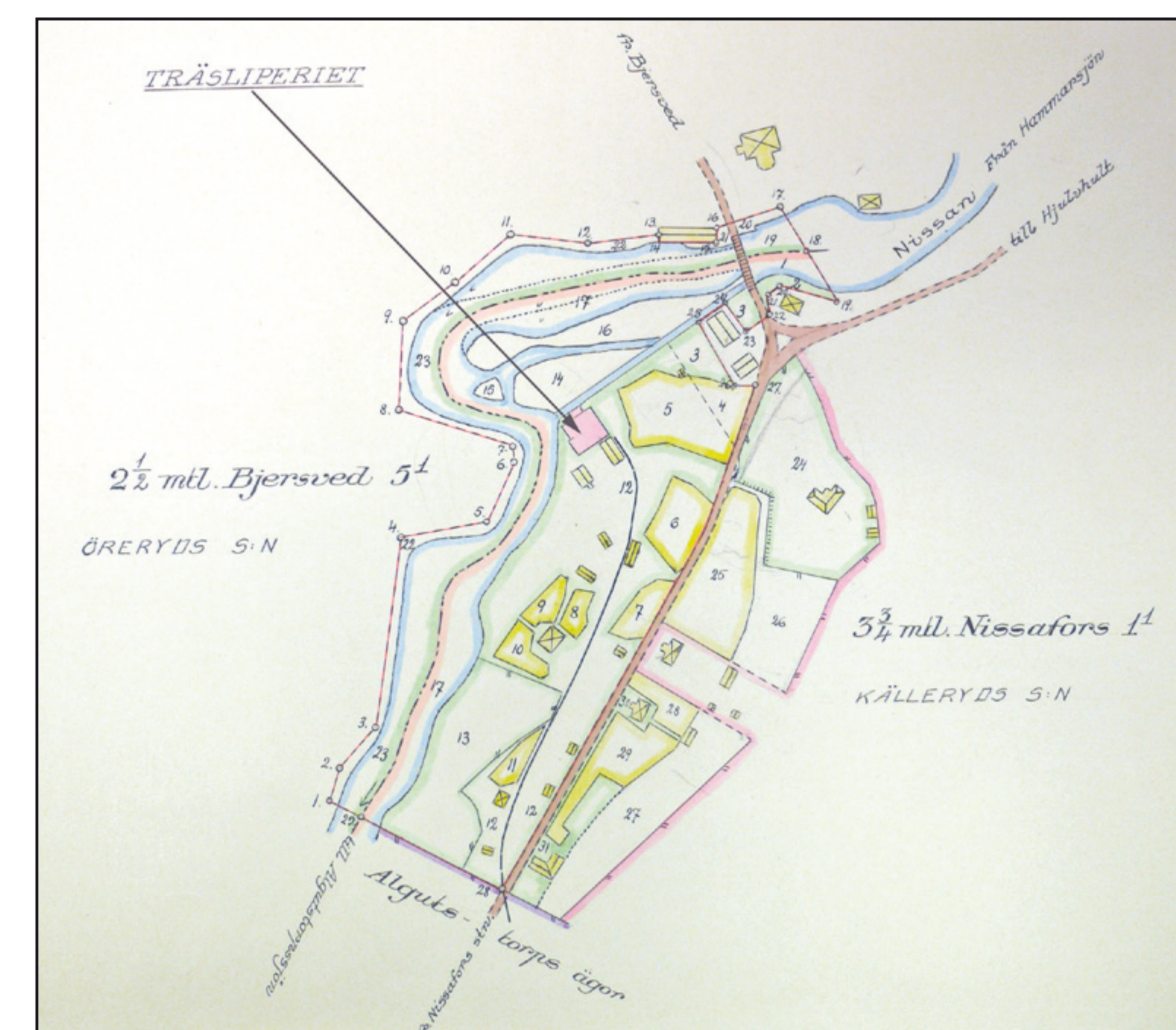
Järboden, nr 23 på kartan ovan.



En grupp går golfbaneleden. Ett järnvägsspår gick här fram till Nissafors.

Golfbaneleden

Inom ramen för ett EU/Leaderprojekt har en led anlagts runt några av golfbanans första nio hål. Den utgår från klubbhuset där den första skylten finns uppsatt och fortsätter vägen bort förbi Rättaregården där orangeriet fanns förr. Skyltar med bilder finns uppsatta på alla intressanta platser och vandringen runt leden är en lagom promenad. Bland annat passerar man platsen för träsliperiet, slaggrester från smedjorna m.m.



Bron över Nissan rasades vid värfoden 1964.

Referenser:

- Arkeologisk rapport 2009.96
- Linnéa Kallerskog, Jönköpings Länsmuseum
- Isaberg Golfklubb 1968-2008
- Ann-Britt Jernström, från Blenda till Bertha
- Några fakta omkring tillkomsten och driften åren 1725-1906, Gösta Magnusson

GISLAVEDS
KOMMUN

LEADER
Västra Småland



www.nissadalen.com